

# Aktualizace Územní energetické koncepce statutárního města Brna

červenec 2024



v souladu s požadavky zákona č. 406/2000 Sb., o hospodaření energií, ve znění pozdějších předpisů, a v souladu s nařízením vlády ČR č. 349/2022 Sb., o státní energetické koncepci a o územní energetické koncepci.

## 5 Přílohy

### 5.9 Energetický management

---

## Obsah

<b>1   ENERGETICKÝ MANAGEMENT.....</b>	<b>3</b>
1.1   Energetický management statutárního města Brna .....	5
1.1.1   Seznam organizací a objektů zahrnutých do EnMS.....	10
1.1.2   ENERGIE Teplárny Brno s.r.o. ....	16
1.2   Energetický management v SZTE .....	16
Zdroje dat.....	19
Seznam tabulek a obrázků .....	20
Seznam tabulek .....	20
Seznam obrázků .....	20
Seznam zkratk .....	20

# 1 | Energetický management

Energetický management je soubor opatření a činností, jejichž cílem je efektivní řízení a snižování spotřeby energií. Jde o sérii opakujících se procesů, které neustále zlepšují energetické hospodářství. Přínosy energetického managementu jsou jak v rovině ekonomické, tak i v rovině enviromentální. V rovině ekonomické je to úspora nákladů na energie a paliva, a to díky sledování spotřeb, nákladů na energie a paliv, ale také sledování měnící se legislativy. V rovině enviromentální je to snižování emisí a imisí znečišťujících a ovlivňujících životní prostředí.

Podle normy ČSN EN ISO 50001:2019 je energetický management založen na principu neustálého zlepšování formulovaného pomocí 4 základních činností (PDCA): Plánuj – Dělej – Kontroluj – Jednej (z anglického: Plan – Do – Check – Act) [1]:

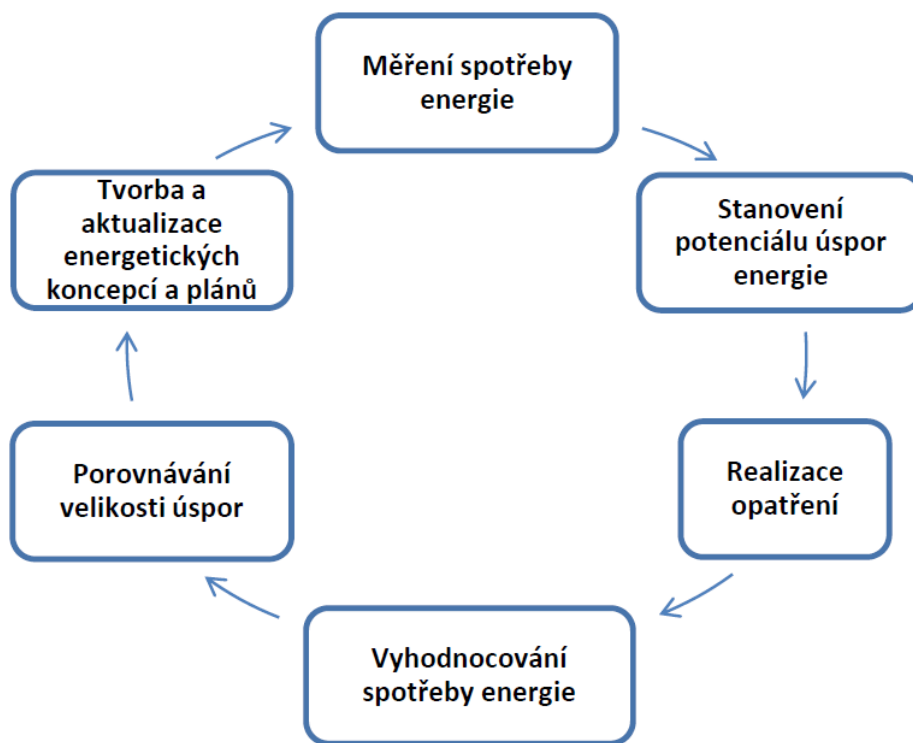
<b>Plánuj</b>	Provádění přezkoumání spotřeby energie a stanovování výchozího stavu, ukazatelů energetické náročnosti, cílů, cílových hodnot a akčních plánů, nezbytných pro dosahování výsledků, které snižují energetickou náročnost v souladu s energetickou politikou organizace.
<b>Dělej</b>	Zavádění akčních plánů managementu hospodaření s energií. Plánování, příprava a realizace konkrétních opatření, investičních i neinvestičních akcí ve správné časové souslednosti, na základě objektivních ukazatelů a podle stanoveného harmonogramu (obvykle roční plány v návaznosti na zavedený postup přípravy ročních rozpočtů).
<b>Kontroluj</b>	Procesy monitorování a měření, klíčové charakteristiky činností, které determinují energetickou náročnost vzhledem k energetické politice, cílům a zprávám o výsledcích. Dále zahrnuje i provádění auditů a přezkoumávání energetické hospodárnosti a EnMS.
<b>Jednej</b>	Provádění opatření k neustálému snižování energetické náročnosti, zlepšování systému hospodaření s energií a zlepšování EnMS.

Díky těmto principům je možné nastavit energetický management individuálně pro každou organizaci. Cílem zavedení EM je postupné zvyšování úspor energie, ale i snižování ostatních provozních nákladů, nebo efektivnější organizace práce. **Jedná se o uzavřený cyklický proces neustálého zlepšování hospodaření s energiemi. Proces se skládá z těchto činností:**

- měření a zaznamenávání spotřeby energie
- stanovení potenciálu úspor energie
- realizace opatření
- vyhodnocení spotřeby energie a účinnosti realizovaných opatření
- porovnání velikosti úspor předpokládaných a skutečně dosažených
- aktualizace energetických koncepcí, energetických plánů a akčních plánů

Následující schéma ukazuje cyklus procesu energetického managementu.

**Obrázek 1:** Schéma cyklu energetického managementu



*Zdroj: OPŽP [2]*

Energetický management se opírá o platnou legislativu, celý systém se tvoří a hodnotí dle normy ČSN EN ISO 50001 - Systémy managementu hospodaření s energií – Požadavky s návodem k použití, který se aplikuje na dané území.

**Legislativa, o níž se opírá energetický management:**

- Zákon č. 406/2000 Sb. - o hospodaření s energií,
- Zákon č. 177/2006 Sb. - kterým se mění Zákon č. 406/2000 Sb.,
- Zákon č. 458/2000 Sb. - energetický zákon,
- Zákon č. 165/2012 Sb. – o podporovaných zdrojích energie a o změně některých zákonů,
- Zákon č. 201/2012 Sb. - o ochraně ovzduší,
- Směrnice Evropského parlamentu a Rady 2010/31/EU – o energetické náročnosti budov,
- ČSN EN ISO 50001 - Systémy managementu hospodaření s energií – Požadavky s návodem k použití

**Zavedení** systému energetického managementu v rozsahu a kvalitě odpovídající certifikaci pro **ISO 50001** je složitý a relativně **náročný proces**, který je možno chápat jako **konečný cíl**, který však současně představuje trvalý proces jejího udržení.

Pro začátek je pak možno **doporučit postupné kroky** sestávající zejména z následujících opatření:

- Sledovat a vyhodnocovat minulou a současnou spotřebu energie a energetické faktory založené na měření. Pokud je systém měření spotřeby nedostatečný, případně neodpovídá struktuře energetického hospodářství, pak je třeba tento systém dobudovat.
- Identifikaci oblastí, ve kterých existuje významná spotřeba energie, zejména pak těch oblastí, ve kterých došlo v minulém období k významné změně využití energie. V tomto případě je vhodné využít pomoc energetického specialisty.
- Na základě předpokládaného vývoje firmy vytvářet odhad očekávané spotřeby energie v průběhu následujícího období.
- Výběr všech osob pracujících pro organizaci, nebo jejím jménem, jejichž činnosti mohou vést k významným změnám ve spotřebě energie. Dále pak identifikace a prioritní seřazení příležitostí pro zvyšování energetické účinnosti.

## 1.1 | Energetický management statutárního města Brna

### ENERGETICKÝ MANAGEMENT V SOUČASNOSTI

Od roku 2015 začal magistrát města Brna MMB zavádět na budovách ve svém vlastnictví management hospodaření s energiemi v souladu s ČSN EN ISO 50001.

Cílem energetické politiky Statutárního města Brna spolu s jeho vybranými organizacemi je soustavné a systematické snižování energetické náročnosti budov v rámci spravovaného majetku města v souladu s aktuálně platnou legislativou České republiky a normou ČSN EN ISO 50001.

V roce 2015 byla tato aktivita částečně financována pomocí dotace z programu EFEKT MPO. Do současnosti byl management hospodaření s energií zaveden celkem u 236 organizací. Počet zapojených organizací během let 2015–2022 je shrnut v následující tabulce:

**Tabulka 1: Počet organizací, které se během let 2015-2022 zapojily do EnMS**

Celkový počet zapojených organizací v jednotlivých letech							
2015	2016	2017	2018	2019	2020	2021	2022
13	23	33	47	99	99	236	236

Zdroj:

Pro rok 2015 a 2016 se jedná o budovy úřadů Magistrátu města Brna a příspěvkových organizací. Pro rok 2017 se jedná o objekty úřadů městských částí a jejich příspěvkových organizací. Implementace EnMS u nich proběhla na základě spolupráce s OIEF MMB, kdy zavedený energetický management je podmínkou pro poskytnutí finanční podpory z Operačního programu Životní prostředí. V dalších letech došlo k zapojení dalších příspěvkových organizací, a to zejména mateřských škol a školek. V současné době je známo, že certifikaci podle ISO 50001 obdrželo již 154 objektů.

Za účelem monitoringu spotřeb energií byla vybrána společnost ENSYTRA s.r.o., zajišťující energetický informační systém EnergyBroker, pomocí kterého jsou zahrnuté organizace monitorovány, a do kterého jsou potřebná data

o energiích zaznamenávána. Prostřednictvím tohoto systému jsou zaznamenávána primárně data o spotřebách a nákladech na energie (elektřina, plyn, voda a teplo). Data jsou následně zpracována a poté vyhodnocována.

Po vyhodnocení dat dochází k vytváření plánů pro efektivnější využívání energií tak, aby byla zachována myšlenka neustálého snižování energetické náročnosti.

Aby byl zajištěn správný chod a fungování energetického managementu, má magistrát města Brna vytvořen pro jeho kontrolu tým lidí (Struktura týmu **EnMS**

Struktura týmu EnMS pro zajištění Systému managementu hospodaření s energiemi pro statutární město Brno a jeho zřízené organizace dle ČSN ISO 50001 je následující:

**Obrázek 2).** Za statutární město Brno je v týmu zastoupeno vrcholové vedení, představitel vedení, energetický manažer a manažer nákupu energií.

Definice činností a povinností, které budou vykonávat členové týmu energetického managementu:

- **Vrcholové vedení** SMB je zodpovědné za určování, vytváření, zavádění a udržování energetické politiky a poskytuje zdroje potřebné pro chod EnMS.
- **Představitel vedení** SMB např. zajišťuje součinnost se zřízenými organizacemi v rámci EnMS, vnější a vnitřní komunikaci, podává návrhy na rozšíření hranic systému EnMS a podává zprávy vrcholovému vedení SMB, u kterého i prosazuje podněty směřující k zabezpečení systému energetického managementu města Brna.
- **Energetický manažer** funguje jako koordinátor všech organizací. Upozorňuje je na neplnění legislativních požadavků a dohlíží na nápravu. Kontroluje veškerá zadaná data a případné chyby upravuje tak, aby data odpovídala skutečnosti. Má tedy na starost samotnou aktualizaci EnMS, akčních plánů a energetických cílů. Organizuje prohlídky budov energetickými specialisty, aby byl zajištěn potenciál úsporných opatření u objektů, u kterých následně dohlíží na implementaci energetických úsporných opatření.
- **Manažer nákupu energií** je zodpovědný za roční zpracování analýzy možných forem nákupu energií. Stará se o realizaci centrálního nákupu energií pro statutární město Brno a spolupracuje s pověřenými osobami na fixaci cen energií na burze. Dále posuzuje záměry a dokumentace z hlediska souladu s Energetickou koncepcí statutárního města Brna a Akčním plánem udržitelné energetiky a klimatu

Ve struktuře týmu EnMS jsou zastoupeny i jednotlivé organizace, a to představitelem vedení organizace, energetickým manažerem organizace a provozním pracovníkem. Tito pověření lidé mají za úkol správu a provoz objektů v rámci EnMS:

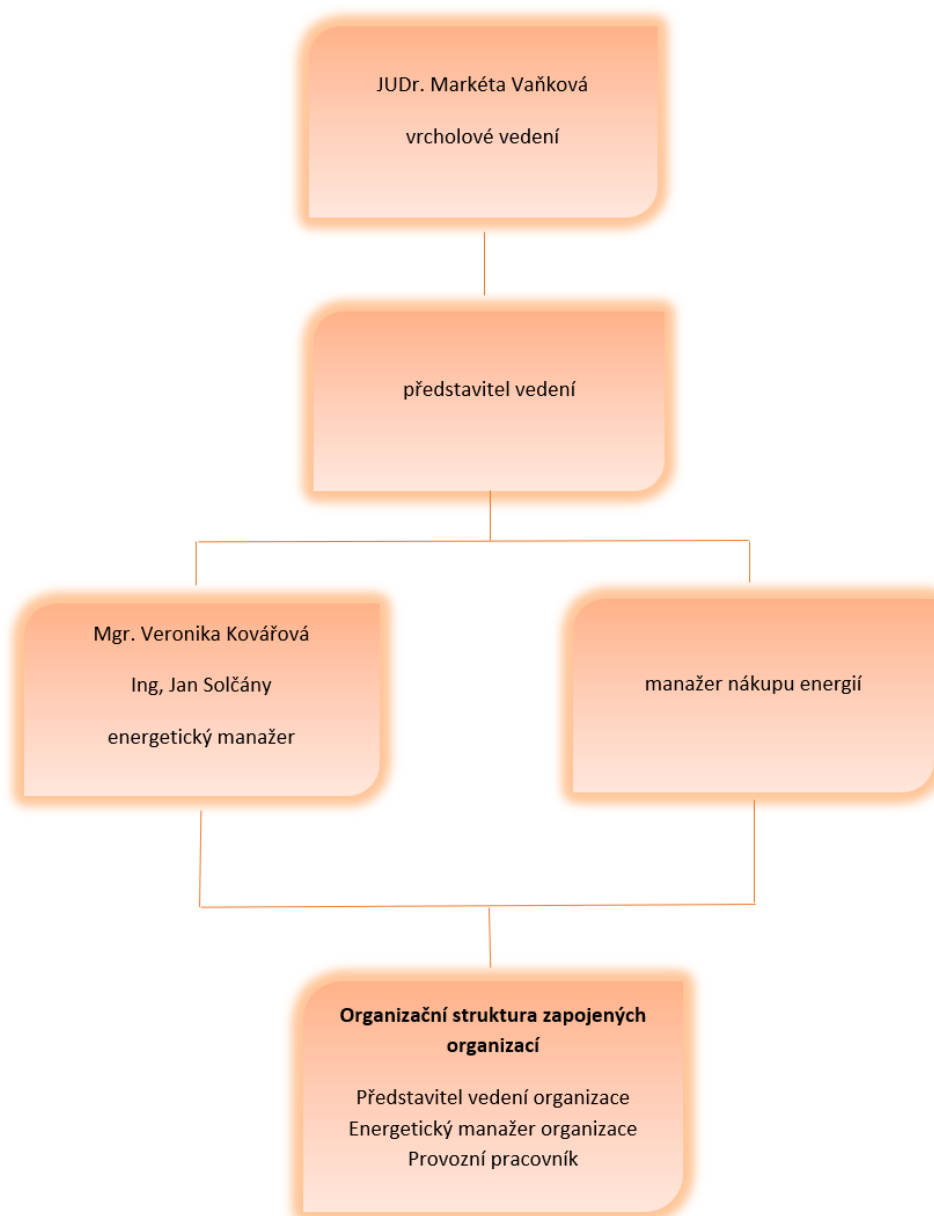
- **Představitel vedení organizace** upravuje pracovní náplň pracovníků organizace dle požadavků systému EnMS a metodicky vede osoby zapojené do EnMS. Pravidelně přezkoumává a sleduje spotřeby energií organizace v rámci hranic systému. Následně zodpovídá za zpracování a odsouhlasení roční Zprávy EnMS, kterou vypracuje Energetický manažer organizace. Tu následně předloží Energetickému manažerovi města.
- **Energetický manažer organizace** připravuje návrhy energeticky úsporných opatření a dohlíží na jejich implementaci. Má na starost odečty měřidel a případné zadávání samoodečtů energií do informačního systému. Dále nese zodpovědnost za dodržování zásad hospodárného využívání energií – k tomu dopomáhá i kontrola stavu technologií použitých v objektu. Většina organizací však nedisponuje svým vlastním energetickým manažerem (touto rolí by mohl být pověřen například správce budovy, v případě škol a školek školník).

- **Provozní pracovník** se stará o odečty měřidel a následné zadávání samoodečtů energií do informačního systému. Dohlíží na dodržování zásad hospodárného využívání energií a kontroluje stav používaných technologií.

### Struktura týmu EnMS

Struktura týmu EnMS pro zajištění Systému managementu hospodaření s energiemi pro statutární město Brno a jeho zřízené organizace dle ČSN ISO 50001 je následující:

Obrázek 2: Struktura týmu EnMS



*Zdroj: MMB [3]*

Systém EnMS pomáhá organizacím prostřednictvím IS především hlídat spotřeby za energie a analyzovat případné výkyvy a hlídat si základní legislativní požadavky. Také je jim předán přehled o možném vývoji energetického hospodářství u jejich budov prostřednictvím materiálu Energetické náročnosti, který vychází z prohlídek energetickými specialisty. V každoroční zprávě jsou zrekapitulována a vyhodnocena předešlá období, dále se navrhnu další práce a plány pro následující období.

#### ROZVOJ ENERGETICKÉHO MANAGEMENTU V BUDOUCNOSTI [4]

Do EnMS je snaha ze strany MMB zapojit i městské části, ty však musejí samy vyvinout zájem o zavedení systému. Tuto situaci v současnosti řeší **Oddělení městské energetiky MMB** a možnosti prověřuje. V roce 2017 byly městské části OŽP MMB informovány dopisem o bezplatném připojení k EnMS, kdy prozatím tři projevíly zájem o zavedení energetického managementu a zpřístupnění IS EnergyBroker. Tato situace se v roce 2021 změnila, a to tak, že Zastupitelstvo města Brna (ZMB) upravilo statut, na jehož základě byl energetický management rozšířen o budovy města Brna svěřené jednotlivým městským částem – tím se stala implementace energetického managementu povinná pro všechny městské části. Data, která se v rámci EnMS získají a vyhodnotí, budou sloužit k dalšímu zavádění úsporných opatření v rámci EnMS.

MMB chce nadále pokračovat v propagaci své činnosti a systému, který využívá. V roce 2018 byla možnost zpřístupnění IS novým uživatelům prezentována městským částem a také byly vyhotoveny brožury informující o energetickém managementu ve městě Brně. V květnu 2021 vydalo MMB aktualizovanou verzi svých brožur. V rámci rozvoje EnMS plánuje SMB vytvořit seznam všech budov v majetku SMB s výhledem zavádění EnMS u těchto objektů na následující 2 roky.

V průběhu května 2018 byly do systému EnMS začleněny další objekty (např. Domov pro seniory Naděje, Hapalova 20; Podané ruče, Hapalova 22; ZŠ Štolcova 16...) a Systém managementu hospodaření s energií byl zaveden i u zbylých příspěvkových organizací města. Během roku 2019 došlo k zapojení 52 nových organizací do EnMS. Mezi nejvýznamnější patří zapojení objektů patřící pod městskou část Brno – Sever. V roce 2020 nedošlo k rozšíření EnMS. Jak již bylo zmíněno, v roce 2021 upravilo město svůj statut – v důsledku toho se do EnMS zapojilo 99 dalších organizací. Tento stav se během roku 2022 nijak nezměnil.

Jednou z příkladných aktivit, kterou MMB podnikl ve snaze uspořít tepelnou energii, vodné a stočné a následně snížit uhlíkovou stopu úřadu, byla instalace úsporných perlátorů v objektu Kounicova 67 a Husova 3 a 5. Dále MMB vyvíjí snahu o výměnu osvětlení v jeho objektech, a to za úspornější LED osvětlení.

V součinnosti s OIEF byla prověřena možnost čerpání dotací pro zateplení objektů Domovů pro seniory Kosmonautů, Okružní, Podpěrova a Věstonická. Jako vhodné objekty byly doposud vybrány Domovy pro seniory Podpěrova a Věstonická. Při rekonstrukcích bylo využito dotací z Operačního programu Životní prostředí.

MMB ve spolupráci s VUT Brno nechá během následujících let vypracovat energeticko-ekonomické posouzení u následujících objektů ve vlastnictví SMB:

- |                              |                           |
|------------------------------|---------------------------|
| • Anenská 10                 | • Vídeňská 85             |
| • Kounicova 67               | • Vídeňská 78             |
| • Křížkovského 294/10, Kuřim | • Celní 3                 |
| • Koliště 19                 | • Údolní 10               |
| • Přední 2                   | • Starobrněnská 14        |
| • Koliště 43                 | • Lipová 18               |
| • Charbulova 84              | • Studánka 1 – Kopečná 38 |
|                              | • Křenová 20              |
|                              | • 8 Rácelinová 9-11       |
|                              | • Husova 3-5              |



- Táborská 185
- Veveří 133
- třída Kapitána Jaroše 24

Výsledkem budou u každé budovy tři varianty energetických úsporných opatření, a to včetně výpočtu investičních nákladů.

V následujících letech je možné, že i samotný OŽP MMB nechá zpracovat studie proveditelnosti, případně energetické posouzení budov v majetku SMB, a to za účelem dalších realizací energeticky úsporných opatření.

Pro tyto studie a posudky jsou ideální budovy energetické třídy E, které jsou zároveň vhodné pro kompletní rekonstrukci. Jedním z příkladů může být budova MŠ Štolcova – budova je nezateplena a disponuje plastovými okny z roku 2005. U takových objektů není již další prostor pro nová úsporná opatření. Očekává se však, že budova bude rekonstruována a vybavena novými, úspornějšími technologiemi.

Po vypracování těchto studií lze na samotné rekonstrukční práce žádat o státní dotační podporu, např. od MPO.

MPO vyhlásilo Státní program na podporu úspor energie EFEKT III pro období 2022–2027. Tento program se zaměřuje na podporu energetických úspor a snižování energetické náročnosti. Program EFEKT III má schválenou alokaci až 160 mil. Kč. ročně. Program je tvořen z „Osy podpory“, která má pět hlavních bodů:

- **předprojektová příprava** – zpracování vstupních studií energetických úspor, zhodnocení proveditelnosti formou EPC (Energy Performance Contracting), příprava investičních záměrů atd.
- **poradenská činnost** – poradenské a konzultační služby v oblasti zvyšování energetické účinnosti...
- **vzdělávání** – podpora realizace nástrojů a podkladů pro rozšiřování informací a vzdělávání v oblasti úspor energie...
- **energetický management a koncepce** – podpora návrhu opatření nezbytných pro snižování energetické náročnosti a efektivního řízení nakládání s energií v energetickém hospodářství žadatele, příprava na certifikaci managementu hospodaření s energií systému energetického řízení v souladu s normou ČSN EN ISO 50001 atd.
- **pilotní projekty** – zpracování projektů neinvestiční povahy podle potřeb a požadavků MPO v oblasti snížení energetické náročnosti

Kompletní znění programu je dostupné ze stránek MPO, případně <https://www.mpo-efekt.cz/cz/dotacni-programy/130452>.

Již vytvořené grafické výstupy z IS EnergyBroker, kde jsou k nahlédnutí přibližná srovnání u objektů v EnMS, jsou volně dostupná na internetu. Prezentace je dostupná buď přes odkaz: <https://www.energybroker.cz/brno/>, nebo přes banner energetického managementu umístěného na stránkách města Brna. OŽP MMB chce také v příštích letech zavádět nové motivační prvky pomocí IS. Např. automatické reporty při nesplnění požadavků na zadávání dat do systému, dále pokud se vyskytnou odchylky vůči běžnému stavu apod.

V dalších činnostech kolem městských budov půjde uplatnit dvojí způsob splnění požadavků zákona č. 406/2000 Sb. o hospodaření s energií. U některých objektů bude, nebo již je, zaveden systém podle normy ISO 50001, a u ostatních objektů budou prováděny energetické audity. Tento dvojí přístup umožňuje zákon o hospodaření s energií, což potvrdilo to stanovisko SEI (Státní energetická inspekce). Samotnou implementaci může ovlivnit i decentralizace správy budov, nebo i komunitní energetika.

### 1.1.1 | Seznam organizací a objektů zahrnutých do EnMS

Seznam organizací a objektů zahrnutých do EnMS pro zajištění Systému managementu hospodaření s energiemi pro statutární město Brno a jeho zřízené organizace dle ČSN ISO 50001:

- **Odbor správy majetku Magistrátu města Brna**
- **Městská policie Brno**
- **Příspěvkové organizace statutárního města Brna**

Centrum experimentálního divadla, příspěvková organizace

Centrum sociálních služeb, příspěvková organizace

Divadlo Radost, příspěvková organizace

Domov pro seniory Foltýnova, příspěvková organizace

Domov pro seniory Holásecká, příspěvková organizace

Domov pro seniory Kociánka, příspěvková organizace

Domov pro seniory Koniklecová, příspěvková organizace

Domov pro seniory Kosmonautů, příspěvková organizace

Domov pro seniory Mikuláškovu nám., příspěvková organizace

Domov pro seniory Nopova, příspěvková organizace

Domov pro seniory Okružní, příspěvková organizace

Domov pro seniory Podpěrova, příspěvková organizace

Domov pro seniory Věstonická, příspěvková organizace

Domov pro seniory Vychodilova, příspěvková organizace

DROM, romské středisko, příspěvková organizace

Dům umění města Brna, příspěvková organizace

Filharmonie Brno, příspěvková organizace

Hvězdárna a planetárium Brno, příspěvková organizace

Chovánek-dětské centrum rodinného typu, příspěvková organizace

Kancelář architekta města Brna, příspěvková organizace

Knihovna Jiřího Mahena v Brně, příspěvková organizace

Mateřská škola Brno, Štolcova 51, příspěvková organizace

Mateřská škola Brno, Veslařská 256, příspěvková organizace

Městské divadlo Brno, příspěvková organizace

Muzeum města Brna, příspěvková organizace

Národní divadlo Brno, příspěvková organizace

Nemocnice Milosrdných bratří, příspěvková organizace

Sdružení zdravotnických zařízení II Brno, příspěvková organizace

Správa hřbitovů města Brna, příspěvková organizace

TIC BRNO, příspěvková organizace

Úrazová nemocnice v Brně, příspěvková organizace

Veřejná zeleň města Brna, příspěvková organizace

Waldorfská škola Brno – střední škola, základní škola a mateřská škola, příspěvková organizace

Základní škola Brno, Čejkovická 10, příspěvková organizace

Zoo Brno a stanice zájmových činností, příspěvková organizace

- **Městské části statutárního města Brna**

Městská část Brno – Bohunice  
Městská část Brno – Bosonohy  
Městská část Brno – Bystrc  
Městská část Brno – Černovice  
Městská část Brno – Chrlice  
Městská část Brno – Ivanovice  
Městská část Brno – Jehnice  
Městská část Brno – jih  
Městská část Brno – Jundrov  
Městská část Brno – Kníničky  
Městská část Brno – Kohoutovice  
Městská část Brno – Komín  
Městská část Brno – Královo Pole  
Městská část Brno – Líšeň  
Městská část Brno – Maloměřice a Obřany  
Městská část Brno – Medlánky  
Městská část Brno – Nový Lískovec  
Městská část Brno – Ořešín  
Městská část Brno – Řečkovice a Mokrý Hora  
Městská část Brno – sever  
Městská část Brno – Slatina  
Městská část Brno – Starý Lískovec  
Městská část Brno – střed  
Městská část Brno – Tuřany  
Městská část Brno – Útěchov  
Městská část Brno – Vinohrady  
Městská část Brno – Žabovřesky  
Městská část Brno – Žebětín  
Městská část Brno – Židenice

- **Příspěvkové organizace městských částí statutárního města Brna**

Městská část Brno – střed  
Kávéeska, příspěvková organizace  
Mateřská škola Brno, Bílého 24, příspěvková organizace  
Mateřská škola Brno, Francouzská 50, příspěvková organizace  
Mateřská škola Na kopečku u zvonečku, Brno, Horní 17, příspěvková organizace  
Mateřská škola Brno, Kamenná 21, příspěvková organizace  
Mateřská škola Brno, Křenová 76a, příspěvková organizace  
Mateřská škola Brno, Nádvorní 3, příspěvková organizace  
Mateřská škola ZDISLAVA, Brno, Pellicova 4, příspěvková organizace

Mateřská škola Brno, Pšeník 18, příspěvková organizace  
Mateřská škola Brno, Skořepka 5, příspěvková organizace  
Mateřská škola Brno, Soukenická 8, příspěvková organizace  
Mateřská škola Brno, Tučkova 36, příspěvková organizace  
Mateřská škola POD ŠPILBERKEM, Brno, Údolní 9a, příspěvková organizace  
Mateřská škola Brno, Údolní 68, příspěvková organizace  
Mateřská škola Brno, Úvoz 57, příspěvková organizace  
Mateřská škola Brno, Vídeňská 39a, příspěvková organizace  
Mateřská škola Brno, Vinařská 4, příspěvková organizace  
Mateřská škola Brno, Všetickova 19, příspěvková organizace  
Sportovní a rekreační areál Kraví hora, příspěvková organizace  
Školní jídelna Brno, Bakalovo nábřeží 8, příspěvková organizace  
Školní jídelna Brno, Horní 16, příspěvková organizace  
Školní jídelna Brno, Kounicova 30, příspěvková organizace  
Školní jídelna Brno, Nádvorní 1, příspěvková organizace  
Školní jídelna Brno, Pellicova 4, příspěvková organizace  
Školní jídelna Brno, Úvoz 55, příspěvková organizace  
Základní škola a mateřská škola Brno, Antonínská 3, příspěvková organizace  
Základní škola a mateřská škola Brno, Horní 16, příspěvková organizace  
Základní škola a mateřská škola Brno, Husova 17, příspěvková organizace  
Základní škola a mateřská škola Brno, Kotlářská 4, příspěvková organizace  
Základní škola a mateřská škola Brno, Křenová 21, příspěvková organizace  
Základní a mateřská škola Brno, Křídlovická 30b, příspěvková organizace  
Základní škola a mateřská škola Brno, nám. 28. října 22, příspěvková organizace  
Základní škola Brno, Bakalovo nábřeží 8, příspěvková organizace  
Základní škola Brno, Hroznová 1, příspěvková organizace  
Základní škola Brno, nám. Míru 3, příspěvková organizace  
Základní škola Brno, Úvoz 55, příspěvková organizace  
Městská část Brno – Žabovřesky  
Mateřská škola, Brno, Fanderlíkova 9a, příspěvková organizace  
Mateřská škola, Brno, Gabriely Preissové 8, příspěvková organizace  
Mateřská škola Beruška, Brno, Plovdivská 6, příspěvková organizace  
Mateřská škola, Brno, Žižkova 57, příspěvková organizace  
Společensko-kulturní centrum Rubín, příspěvková organizace  
Školní jídelna, Brno, Jana Babáka 1, příspěvková organizace  
Školní jídelna nám. Svornosti 7, příspěvková organizace  
Základní škola a Mateřská škola Brno, nám. Svornosti 7, příspěvková organizace  
Základní škola Brno, Jana Babáka 1, příspěvková organizace  
Základní škola Brno, Sirotkova 36, příspěvková organizace  
Městská část Brno – Královo Pole  
Mateřská škola, Brno, Božetěchova 65, příspěvková organizace  
Mateřská škola, Brno, Bulharská 62, příspěvková organizace  
Mateřská škola, Brno, Dobrovského 66, příspěvková organizace  
Mateřská škola Rozárka, Brno, Herčíkova 12, příspěvková organizace  
Mateřská škola, Brno, Herčíkova 21, příspěvková organizace  
Mateřská škola, Brno, Chodská 5, příspěvková organizace  
Mateřská škola, Brno, Chodská 15, příspěvková organizace  
Mateřská škola, Brno, Purkyňova 21, příspěvková organizace

Mateřská škola, Brno, Vackova 70, příspěvková organizace  
Základní škola a Mateřská škola, Brno, Staňkova 14, příspěvková organizace  
Základní škola, Brno, Herčíkova 19, příspěvková organizace  
Základní škola, Brno, Košinova 22, příspěvková organizace  
Základní škola, Brno, Slovanské nám.2, příspěvková organizace  
Městská část Brno – sever  
Kulturní středisko Omega, příspěvková organizace  
Masarykova základní škola a Mateřská škola Brno, Zemědělská 29, příspěvková organizace  
Mateřská škola Brno, Bieblova 16, příspěvková organizace  
Mateřská škola Brno, Brechtova 6, příspěvková organizace  
Mateřská škola Brno, Černopolní 3a, příspěvková organizace  
Mateřská škola Brno, Jugoslávská 70, příspěvková organizace  
Mateřská škola Brno, Kohoutova 6, příspěvková organizace  
Mateřská škola Brno, Marie Majerové 14, příspěvková organizace  
Mateřská škola Brno, nám. SNP 25a, příspěvková organizace  
Mateřská škola Brno, Síčka 1a, příspěvková organizace  
Mateřská škola Brno, Slavíčková 1, příspěvková organizace  
Mateřská škola Brno, Šrámkova 14, příspěvková organizace  
Mateřská škola Brno, Tišnovská 169, příspěvková organizace  
Základní škola a Mateřská škola Brno, Blažkova 9, příspěvková organizace  
Základní škola a Mateřská škola Brno, Merhautova 37, příspěvková organizace  
Základní škola a Mateřská škola Brno, Milénova 14, příspěvková organizace  
Základní škola J. A. Komenského a Mateřská škola Brno, nám. Republiky 10, příspěvková organizace  
Základní škola Brno, Janouškova 2, příspěvková organizace  
Základní škola Brno, Zeiberlichova 49, příspěvková organizace  
Městská část Brno – Židenice  
Masarykova základní škola, Brno, Kamenačky 3591/4  
Mateřská škola PASTELKY, Brno, Jamborova 11  
Mateřská škola, Brno, Kamenačky 28  
Mateřská škola NA OSADĚ, Brno, Koperníkova 6  
Mateřská škola, Brno, Letní 3  
Mateřská škola FAMILY, Brno, Mazouřova 2  
Mateřská škola, Brno, Nopova 15  
Mateřská škola, Brno, Šaumannova 20  
Mateřská škola Sedmíráska, Brno, Zengrova 3  
Správa zeleně a veřejných ploch městské části Brno-Židenice, příspěvková organizace  
Tyršova základní škola, Brno, Kuldova 38  
Základní škola, Brno, Gajdošova 3  
Základní škola, Brno, Krásného 24  
Městská část Brno – Černovice  
Mateřská škola, Brno, Elišky Krásnohorské 15, příspěvková organizace  
Mateřská škola, Brno, Kneslova 7, příspěvková organizace  
Mateřská škola, Brno, Štolcova 21, příspěvková organizace  
Pískovna Černovice, s.r.o.  
Základní škola, Brno, Kneslova 28, příspěvková organizace  
Základní škola, Brno, Řehořova 3, příspěvková organizace  
Městská část Brno – jih  
Koupaliště Brno-jih, příspěvková organizace

Mateřská škola Brno, Hněvkovského 62, příspěvková organizace  
Mateřská škola Brno, Klášterského 14, příspěvková organizace  
Mateřská škola Brno, Kšírova 3, příspěvková organizace  
Mateřská škola Brno, Slunná 25, příspěvková organizace  
Mateřská škola Brno, Záhumenice 1, příspěvková organizace  
Mateřská škola Brno, Zelná 70, příspěvková organizace  
Základní škola Brno, Bednářova 28, příspěvková organizace  
Základní škola Brno, Tuháčkova 25, příspěvková organizace  
Městská část Brno – Bohunice  
Mateřská škola Brno, Amerlingova 4, příspěvková organizace  
Mateřská škola POHÁDKA, Brno, Běloruská 4, příspěvková organizace  
Mateřská škola Brno, Švermova 11, příspěvková organizace  
Mateřská škola Brno, Uzbecká 30, příspěvková organizace  
Základní škola a mateřská škola Brno, Vedlejší 10, příspěvková organizace  
Základní škola Brno, Arménská 21, příspěvková organizace  
Městská část Brno – Starý Lískovec  
Mateřská škola, Brno, Bosonožská 4, příspěvková organizace  
Mateřská škola, Brno, ulice Kosmonautů 2, příspěvková organizace  
Mateřská škola, Brno, Labská 7, příspěvková organizace  
Mateřská škola, Brno, Oderská 2, příspěvková organizace  
Základní škola a Mateřská škola, Brno, Elišky Přemyslovny 10, příspěvková organizace  
Základní škola, Brno, Bosonožská 9, příspěvková organizace  
Základní škola, Brno, Labská 27, příspěvková organizace  
Městská část Brno – Nový Lískovec  
Mateřská škola Kamarád, Brno, Čtvrtě 3, příspěvková organizace  
Mateřská škola POMNĚNKY, Brno, Oblá 51, příspěvková organizace  
Mateřská škola Vážka, Brno, Rybnická 45, příspěvková organizace  
Základní škola Brno, Kamínky 5, příspěvková organizace  
Základní škola Brno, Svážná 9, příspěvková organizace  
Městská část Brno – Kohoutovice  
Mateřská škola Brno, Bellova 2, příspěvková organizace  
Mateřská škola Brno, Libušina třída 29, příspěvková organizace  
Mateřská škola Adélka, Brno, U Velké ceny 8, příspěvková organizace  
MOP Brno, s.r.o.  
Základní škola a Mateřská škola Brno, Chalabalova 2, příspěvková organizace  
Základní škola Brno, Pavlovská 16, příspěvková organizace  
Městská část Brno – Jundrov  
Mateřská škola Brno, Dubová 2, příspěvková organizace  
Základní škola, Brno, Jasanová 2, příspěvková organizace  
Městská část Brno – Bystrc  
Mateřská škola SLUNÍČKO, Brno, Štouračova 23, příspěvková organizace  
Mateřská škola DUHA, Brno, Kachlíkova 21, příspěvková organizace  
Mateřská škola KAMECHY, Brno, Kavčí 3, příspěvková organizace  
Mateřská škola MAXÍK, Brno, Nad Dědinou 23, příspěvková organizace  
Mateřská škola SKŘIVÁNEK, Brno, Kachlíkova 19, příspěvková organizace  
Mateřská škola ZVÍDÁLEK, Brno, Kachlíkova 17, příspěvková organizace  
Mateřská škola Laštůvkova 57/59, Brno-Bystrc, příspěvková organizace  
Základní škola Brno, Heyrovského 32, příspěvková organizace

Základní škola Brno, Laštůvkova 77, příspěvková organizace  
Základní škola Brno, Vejrostova 1, příspěvková organizace  
Školní jídelna Laštůvkova 77, 635 00 Brno, příspěvková organizace  
Školní jídelna Heyrovského 32, 635 00 Brno, příspěvková organizace  
Školní jídelna Vejrostova 1, 635 00 Brno, příspěvková organizace  
Městská část Brno – Kníničky  
Mateřská škola Studánka, Brno, Ondrova 25, příspěvková organizace  
Městská část Brno – Komín  
Mateřská škola Brno, Absolonova 20a, příspěvková organizace  
Mateřská škola Brno, Řezáčova 3, příspěvková organizace  
Základní škola a Mateřská škola Brno, Pastviny 70, příspěvková organizace  
Městská část Brno – Medlánky  
Mateřská škola Brno, Hudcova 435/47, příspěvková organizace  
Základní škola Brno, Hudcova 35, příspěvková organizace  
Městská část Brno – Řečkovice a Mokrý Hora  
Mateřská škola Brno, Kárníkova 4, příspěvková organizace  
Mateřská škola Brno, Měřičkova 46, příspěvková organizace  
Mateřská škola Brno, Novoměstská 1, příspěvková organizace  
Mateřská škola Paraplíčko Brno, Tumaňanova 59, příspěvková organizace  
Mateřská škola Brno, Škrétova 2, příspěvková organizace  
Základní škola Brno, Horácké náměstí 13, příspěvková organizace  
Základní škola Brno, Novoměstská 21, příspěvková organizace  
Městská část Brno – Maloměřice a Obřany  
Mateřská škola Brno, Cihelní 1a, příspěvková organizace  
Mateřská škola Brno, Proškovo nám. 6/150 příspěvková organizace  
Základní škola Brno, Hamry 12, příspěvková organizace  
Městská část Brno – Vinohrady  
Kulturní, vzdělávací a informační centrum městské části Brno-Vinohrady, příspěvková organizace  
Mateřská škola Bořetická 7, Brno, příspěvková organizace  
Mateřská škola Sněhurka Bořetická 26, Brno, příspěvková organizace  
Mateřská škola Prušánecká 8, Brno, příspěvková organizace  
Mateřská škola Velkopavlovická 15, Brno, příspěvková organizace  
Základní škola, Brno, Mutěnická 23, příspěvková organizace  
Městská část Brno – Líšeň  
Kulturní centrum Líšeň, příspěvková organizace  
Mateřská škola, Brno, Hochmanova 25, příspěvková organizace  
Mateřská škola, Brno, Neklež 1a, příspěvková organizace  
Mateřská škola, Brno, Puchýřova 13a, příspěvková organizace  
Mateřská škola, Brno, Synkova 24, příspěvková organizace  
Mateřská škola, Brno, Trnkova 81, příspěvková organizace  
Mateřská škola POHÁDKA, Brno, Bratří Pelíšků 7, příspěvková organizace  
Mateřská škola RADOST, Brno, Michalova 2, příspěvková organizace  
Mateřská škola SLUNÍČKO, Brno, Strnadova 13, příspěvková organizace  
Správa majetku Líšeň, příspěvková organizace  
Školní jídelna, Brno, Masarova 11, příspěvková organizace  
Školní jídelna, Brno, Novolíšeňská 10, příspěvková organizace  
Základní škola a mateřská škola, Brno, Horníkova 1, příspěvková organizace  
Základní škola, Brno, Holzova 1, příspěvková organizace



Základní škola, Brno, Masarova 11, příspěvková organizace  
Základní škola, Brno, Novolíšeňská 10, příspěvková organizace  
Městská část Brno – Slatina  
Mateřská škola Brno, Jihomoravské nám. 5, příspěvková organizace  
TECHNICKÉ SLUŽBY Brno-Slatina, příspěvková organizace  
Základní škola a mateřská škola Brno, Jihomoravské nám. 2, příspěvková organizace  
Základní a mateřská škola Brno, Přemyslovo nám. 1, příspěvková organizace  
Zařízení školního stravování Brno, Jihomoravské nám. 2, příspěvková organizace  
Městská část Brno – Tuřany  
Mateřská škola Brno, Holásecká 11, příspěvková organizace  
Mateřská škola Brno, U lípy Svobody 3, příspěvková organizace  
Mateřská škola Brno, V Aleji 2, příspěvková organizace  
Základní škola Brno, Měšťanská 21, příspěvková organizace  
Městská část Brno – Chrlice  
Mateřská škola Brno, Šromova 55, příspěvková organizace  
Základní škola a Mateřská škola, Brno, Jana Broskvy 3, příspěvková organizace  
Městská část Brno – Bosonohy  
Základní škola a Mateřská škola Brno, Bosonožské nám. 44, příspěvková organizace  
Městská část Brno – Žebětín  
Mateřská škola Žabka, Brno, příspěvková organizace  
Základní škola Brno, Otevřená 20a, příspěvková organizace  
Městská část Brno – Ivanovice  
Mateřská škola, Brno, Hatě 19, příspěvková organizace  
Městská část Brno – Jehnice  
Základní škola a mateřská škola Brno, Blanenská 1, příspěvková organizace  
Městská část Brno – Ořešín  
Mateřská škola Oříšek Brno, Drozdí 210/2c, příspěvková organizace

### 1.1.2 | ENERGIE Teplárny Brno s.r.o.

Řeší se také otázka centrálních nákupů energií pro městské objekty – ty, které jsou již zapojeny do systému centrálního nákupu mohou využít automatického zadávání dat do systému EnMS. V zadávacím dokumentu na jediného dodavatele pro veškeré městské objekty je požadavkem, aby předávání dat do systému bylo automatizováno. To by znamenalo, že by se musel definovat nějaký „klíč“ pro předávání dat tímto způsobem (například EAN). Výsledkem by tedy bylo usnadnění, a to ve formě aktualizací dat automatickou cestou, což by zjednodušilo i samotný přístup k datům, jejich následnému zpracování a vyhodnocení.

Během roků 2023 a 2024 budou jednotliví správci objektů obeznámeni s tímto jednotným nákupem energií, který bude zařizován firmou Energie Teplárny Brno s.r.o. První nákupy energií budou touto společností realizovány počátkem roku 2025.

## 1.2 | Energetický management v SZTE

Primární podnikatelskou aktivitou teplárenských podniků (majitelů a provozovatelů SZTE) je výroba a rozvod energie. S ohledem k obchodním vazbám na dodavatele i odběratele energie, historickým zvyklostem a zaběhlým interním procesům řízení, kontroly a evidence, příslušní pověření pracovníci průběžně sledují hlavní ukazatele energetické spotřeby a realizují opatření pro snížení energetické náročnosti jednotlivých provozů.



## TEPLÁRNY BRNO, A.S.

Společnost Teplárny Brno, a.s. ve dnech 30. 9. 2014 - 1. 10. 2014 úspěšně prošla auditem v rámci implementace normy **ISO 9001** a získala certifikát Systému managementu kvality ISO 9001, který je jedním z nástrojů řízení společnosti. Auditóři společnosti TAYLLOR & COX provedli nezávislý externí audit, při němž nebyla v Teplárnách Brno, a.s., nalezena žádná neshoda.

Společnost Teplárny Brno, a.s., v měsíci září 2015 úspěšně prošla certifikačním auditem v rámci implementace normy **ISO 50001** a získala certifikát Systému managementu hospodaření s energií ISO 50001. Auditóři společnosti TAYLLOR & COX provedli nezávislý externí audit, při němž nebyla v Teplárnách Brno, a.s., nalezena žádná neshoda, pouze doporučení ke zlepšování.

Efektivní hospodaření s energiemi je trend, který postupně přechází z kategorie „výhoda pro podnikání“ do kategorie „nezbytný požadavek doby“. "Energetickým managementem" nazýváme souhrn všech činností, které vyhledávají oblasti s významnou spotřebou energií, monitorují energetickou náročnost a optimalizují ji s využitím systémových nástrojů. Management hospodaření s energií může mít okamžité výsledky v podobě finanční úspory za spotřebu energií, významnější je však jeho dlouhodobý přínos. Norma ISO 50001 představuje souhrn požadavků, jejichž plnění vede k trvalému zvyšování energetické účinnosti v organizaci, a tím ke zlepšování konkurenčního postavení podniku na trhu.

Společnost Teplárny Brno, a.s., v měsíci září 2015 úspěšně prošla certifikačním auditem v rámci implementace normy **ISO 14001** a získala certifikát Systému environmentálního managementu ISO 14001. Auditóři společnosti TAYLLOR & COX provedli nezávislý externí audit, při němž nebyla v Teplárnách Brno, a.s., nalezena žádná neshoda, pouze doporučení ke zlepšování.

Norma ISO 14001 je světově nejuznávanější a nejpoužívanější normou používanou pro systémy řízení životního prostředí. Tento standard vyžaduje, aby organizace identifikovala všechny environmentální dopady svého podnikání včetně souvisejících aspektů. Navíc definuje cíle v oblasti životního prostředí a zavádí opatření pro zlepšení výkonnosti formou zlepšování procesů v oblastech s významnou prioritou. Environmentální management snižuje dopady činností organizace na životní prostředí, což má za následek zlepšení životního prostředí a zlepšení profilu společnosti. Ochrana životního prostředí (environment) je jednou ze základních priorit a potřeb současné společnosti.

**Národní cenu kvality** v programu Start Plus – Úspěšná firma získaly Teplárny Brno, a.s. v listopadu 2017. Staly se tak první stoprocentně městskou společností vůbec, jíž se podařilo uspět v této prestižní soutěži. Národní ceny kvality jsou v České republice udělovány již od roku 1995 a významně se liší od ostatních podobných ocenění.

V jejich hodnocení je totiž využíván Model Excellence vytvořený Evropskou nadací pro management kvality (EFQM), který dokáže objektivně porovnat jednotlivé firmy bez ohledu na velikost a oblast podnikání. Národní ceny kvality jsou udělovány ve více než osmdesáti zemích světa.

Teplárny Brno, a.s. prošly přísným hodnocením v oblastech strategie, řízení strategického, finančního a personálního managementu, zákaznického přístupu i vnímání společnosti okolím. Ocenění potvrzuje, že procesy v oblasti strategického řízení jsou ve společnosti dobře nastaveny a je možné přizpůsobovat se příležitostem na trhu i eliminovat případné hrozby. Kromě toho zjištěné ukazatele současně ukazují cestu k dalšímu zlepšování.

Společnost Teplárny Brno, a.s., dne 30. května 2014 úspěšně prošla auditem v rámci implementace normy **ISO 27001** a získala certifikát Bezpečnosti informací ISO 27001. Tento certifikát slouží k zajištění ochrany

a bezpečnosti všech důležitých aktiv společnosti, tj. informací, majetku a osob. Auditor společnosti TAYLLOR & COX provedl nezávislý externí audit, při němž nebyla v Teplárnách Brno, a.s., nalezena žádná neshoda. Investice do IT v Teplárnách Brno, a.s. byly auditorem zhodnoceny jako 2. nejlepší v sektoru energetiky v rámci celé České republiky.

Společnost Teplárny Brno, a.s. úspěšně prošla Certifikačním auditem, který proběhl ve dnech 12.–13. 4. 2016 v rámci implementace normy **OHSAS 18001**. Auditóři společnosti Technický dozorčí spolek Brno, provedli nezávislý externí audit, při kterém nebyla v TB, a.s., nalezena žádná neshoda. Byla identifikována pouze doporučení ke zlepšování, která budou v průběhu roků 2016–2017 v TB, a.s., realizována pro další podporu systému OHSAS 18001.

Teplárny Brno, a.s., jsou společností, která dbá na bezpečnost a ochranu zdraví při práci (BOZP), proto usilovala o zavedení normy OHSAS 18001, která stanoví požadavky na systém managementu bezpečnosti a ochrany zdraví při práci (BOZP). Tato norma umožní řídit rizika BOZP a zlepšovat úroveň v této oblasti. Norma OHSAS 18001 je návodem pro vybudování systému managementu BOZP, který pomůže eliminovat nebo minimalizovat rizika pro pracovníky Tepláren Brno, a.s., a další zainteresované strany, jejichž aktivity jsou spojeny s riziky pro BOZP.

**Systém bezpečnosti a ochrany zdraví při práci** tvoří ve společnosti Teplárny Brno, a.s. integrovanou složku, která zajišťuje bezpečnost nejen vlastním zaměstnancům, ale i dodavatelským a nájemním firmám, od kterých se vyžaduje shodný přístup k dodržování bezpečnostních předpisů a předcházení pracovním úrazům.

Nově pojatá bezpečnost a ochrana zdraví při práci, vyplývající z programu bezpečného podniku, napomáhá k harmonizaci požadavků směrnic EU a z nich vycházejících ustanovení, zapracovaných do české legislativy a vnitřních řídicích aktů společnosti.

Řízení bezpečnosti práce ve svých aktivitách nesleduje jen aspekty ekonomické, ale zohledňuje i dopady své činnosti na životní prostředí a BOZP v rámci celého výrobního procesu. Původní role zaměstnanců se změnila na roli spolutvůrce kvality BOZP, protože se aktivně spolupodílí na předcházení rizik a eliminují tak jejich vznik na nejmenší možnou míru.

#### SAKO BRNO, A.S.

Společnost SAKO Brno, a.s. úspěšně obhájila v nezávislém auditu společnosti TÜV SÜD Czech certifikát systému řízení kvality (**ISO 9001**) a nově získala certifikáty za odpovědný přístup k oblasti životního prostředí (**ISO 14001**) a za kvalitu řízení bezpečnosti a ochrany zdraví při práci (**OHSAS 18001**).

SAKO Brno, a.s. pracuje na zlepšování svého podnikatelského i environmentálního profilu dlouhodobě. Systém řízení kvality podle normy ISO 9001 společnost zavedla již v roce 2002 a logickým krokem pak bylo jeho rozšíření o systém ekologického řízení firmy a oblast managementu bezpečnosti a ochrany zdraví.

Nezávislý audit proběhl v únoru roku 2017 a na základě jeho výsledků obdržela společnost SAKO Brno, a.s. 9. dubna certifikáty tří zmíněných norem ISO, které zahrnují všechny činnosti firmy v oblasti odpadového hospodářství, včetně provozu zařízení pro energetické využívání odpadu.

SAKO Brno, a.s. tak potvrzuje, že je moderní a odpovědnou firmou, která svoji podnikatelskou činnost zakládá především na kvalitě služeb, ohleduplnosti k životnímu prostředí a vysokém standardu bezpečnosti práce jak pro zaměstnance, tak pro obyvatele města Brna.

## Zdroje dat

- [1] Česká technická norma, Systémy managementu hospodaření s energií – Požadavky s návodem k použití, ČSN EN ISO 50001:2019
- [2] Metodický návod pro splnění požadavku na zavedení energetického managementu, OPŽP 2014-2020, Operační program Životní prostředí. Dostupné z:  
[https://opzp.cz/files/documents/storage/2023/03/01/1677681749\\_Metodick%C3%BD%20n%C3%A1vod%20pro%20spln%C4%9Bn%C3%AD%20po%C5%BEdavku%20na%20zaveden%C3%AD%20EM.pdf](https://opzp.cz/files/documents/storage/2023/03/01/1677681749_Metodick%C3%BD%20n%C3%A1vod%20pro%20spln%C4%9Bn%C3%AD%20po%C5%BEdavku%20na%20zaveden%C3%AD%20EM.pdf)
- [3] Podklady Magistrátu města Brna. Dostupné z:  
[https://www.brno.cz/fileadmin/user\\_upload/sprava\\_mesta/magistrat\\_mesta\\_brna/OZP/ENERG/EnergPolitika\\_pril\\_JmenL\\_06\\_2017.pdf.pdf](https://www.brno.cz/fileadmin/user_upload/sprava_mesta/magistrat_mesta_brna/OZP/ENERG/EnergPolitika_pril_JmenL_06_2017.pdf.pdf)
- [4] Informace od Oddělení městské energetiky Magistrátu města Brna

## Seznam tabulek a obrázků

### Seznam tabulek

Tabulka 1:	Počet organizací, které se během let 2015-2022 zapojily do EnMS .....	5
------------	---	---

### Seznam obrázků

Obrázek 1:	Schéma cyklu energetického managementu .....	4
Obrázek 2:	Struktura týmu EnMS.....	7

## Seznam zkratk

ČSN	Česká státní norma
DPS	domov pro seniory
EN	evropská norma
EnMS	systém managementu hospodaření s energií
ISO	Mezinárodní organizace pro normalizaci
MMB	Magistrát města Brna
MPO	Ministerstvo průmyslu a obchodu
OPŽP	Operační program životní prostředí
PDCA	Plánuj – Dělej – Kontroluj – Jednej
SMB	statutární město Brno
SZTE	soustava zásobování tepelnou energií